

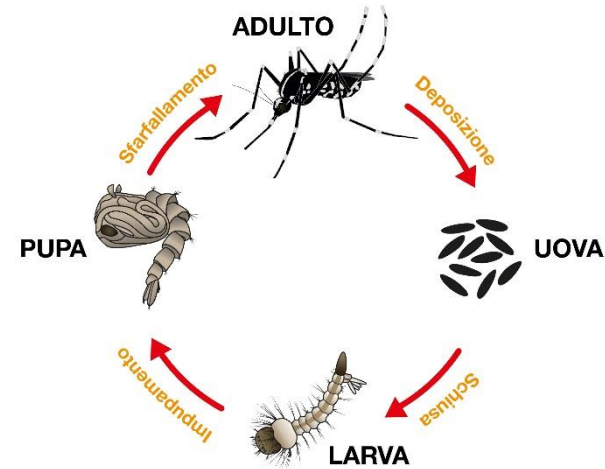
# Arbovirosi: prevenzione e controllo

# Riferimenti normativi e di indirizzo

- Piano Nazionale di prevenzione, sorveglianza e risposta alle Arbovirosi (**PNA**) **2020-2025** (tuttora in vigore), in particolare nei capitoli:
  2. *Prevenzione.*
  3. *Sorveglianza e risposta ai virus West Nile e Usutu.*
  4. *Sorveglianza e risposta alle Arbovirosi trasmesse da zanzare invasive (Aedes sp.) con particolare riferimento ai virus Chikungunya, Dengue e Zika.*
- **Note ministeriali e regionali**, che aggiornano lo stato di allerta sulla **circolazione virale** e sulle **misure** di lotta per il **contenimento** delle zanzare.
- **Note ATS**, con funzione di indirizzo delle azioni di prevenzione ordinaria e straordinaria in caso di eventuali focolai di malattie trasmesse da vettori.

# Zanzare di interesse sanitario

- *Culex spp.* e *Aedes spp.*
- **Uova deposte in acqua** → larve acquatiche → periodo pupale di pochi giorni → adulto.
- **Ambienti di vita larvale: raccolte d'acqua permanenti** (fossi, risaie, tombini, fontane, etc.) e **temporanee** (sottovasi, secchi e bacinelle, grondaie otturate, pneumatici stoccati all'aperto, etc.).
- **Luoghi di rifugio per gli adulti:** vegetazione bassa (siepi, erba alta, cespugli).
- **Diffusione e ciclo vitale** influenzati dalle **condizioni ambientali**: in piena estate, il ciclo vitale può durare anche solo 7-10 gg; i cambiamenti climatici in atto giocano un ruolo facilitatore.
- Sono **vettori** di diverse **Arbovirosi** (*West Nile Virus*, *Usutu*, *Dengue*, *Zika* e *Chikungunya*).



Fonte: zanzare.ipla.org



# Impatto delle arbovirosi sulla salute

Numero casi confermati segnalati negli ultimi 4 anni:

	2022	2023	2024	2025
West Nile	19	51	6	31
Dengue e al.	10	83	43	47

**West Nile:** trasmessa dalla zanzara **Culex**, colpisce soprattutto anziani e cronici con forme gravi neurologiche che possono portare a morte. Si tratta di una **infezione stabilmente presente sul territorio** seppur con **intensità variabile** negli anni.

**Dengue:** è una tipica **infezione da importazione** cioè correlata a viaggi internazionali in aree a rischio. Il **viaggiatore infetto** di rientro può **trasmetterla** ad altri **tramite la zanzara tigre** e innescare focolai «autoctoni» come si è verificato a Castiglione d'Adda nel 2023 e in altri Comuni italiani nel 2024.

# Azioni - ATS

- **Inchiesta epidemiologica** per ogni caso segnalato, anche sospetto, al fine di tracciare le **aree frequentate** durante il **periodo di contagiosità**.
- Queste informazioni servono per **richiedere al Comune tempestivi interventi straordinari** di disinfestazione al fine di **eliminare/ridurre le zanzare infette** ed **evitare** il rischio di **focolai epidemici**.
- Oltre al **sistema regionale di monitoraggio** sulla circolazione del virus **West Nile** nelle zanzare e nelle altre specie animali coinvolte, il **Dipartimento Veterinario** può **attuare interventi locali di monitoraggio entomologico** a fronte di situazioni di allerta
- **Informazione** della popolazione sul **rischio** e sulle **misure preventive**, essenziale in quanto la lotta alle zanzare richiede **l'impegno di tutti i cittadini (sito web ATS; comunicazioni periodiche)**

# Azioni - Comuni

Programmazione ed esecuzione di interventi finalizzati al **contenimento del rischio** dovuto alla presenza delle zanzare:

- **Censimento e mappatura dei focolai larvali**; eliminazione di quelli rimovibili.
- **Informazione** e sensibilizzazione della cittadinanza.
- **Disinfestazione ordinaria** (attività larvicida) durante tutta la stagione vettoriale (da aprile-maggio a novembre).
- **Disinfestazione** in presenza di elevate densità di zanzare e di **emergenze sanitarie** (trattamenti larvicidi straordinari e/o uso focale di adulticidi, in caso di necessità ed in maniera circoscritta).
- Ruolo di **facilitatori** in caso di *cluster* epidemici (es. per indagini epidemiologiche, interventi di disinfestazione straordinaria a cura dei privati, etc.).

# Rimozione/trattamento dei focolai larvali

**Rimuovere** o **svuotare** oppure trattare con **larvicida** o **chiudere** con coperchio/rete a zanzariera:

- Vasi, sottovasi, innaffiatori.
- Bacinelle, giocattoli, secchi, piccoli recipienti, bottiglie, barattoli lasciati alla pioggia, piscinette in disuso.
- Fusti, bidoni e cisterne di raccolta delle acque presenti negli orti e nei cantieri.
- Barche e sacche d'acqua che si formano nei teli di plastica lasciati all'aperto.
- Pneumatici usati stoccati all'aperto.
- Caditoie, pozzetti e griglie di scolo dotate di sifone.
- Vasche ornamentali prive di nemici naturali (es. pesci).
- Grondaie otturate.



# Azioni – Comuni

## Informazione e sensibilizzazione

- Emanazione **Ordinanza Sindacale**.
- **Comunicazioni** a soggetti/categorie specifiche sulla necessità di effettuare **interventi** di disinfestazione anche nelle **aree private** (es. Amministratori di condominio, cantieri, ditte, etc.).
- Diffusione di **materiale informativo**, disponibile anche sul sito ATS ([Lotta alle zanzare, veicolo di malattie infettive: un impegno di tutti | ATS Milano \(ats-milano.it\)](https://www.ats-milano.it)).

Sistema Socio Sanitario  
Regione Lombardia  
ATS Milano  
Città Metropolitana

### FAQ DENGUE

Agg. 03/04/2024

#### 1. Cosa è la dengue?

La dengue è una malattia causata da un virus - virus della dengue o DENV - che viene trasmessa all'uomo attraverso le punture di zanzara. Esistono quattro sierotipi distinti del virus della dengue (DENV-1, DENV-2, DENV-3 e DENV-4) ciascuno dei quali in grado di causare la malattia nell'uomo.

#### 2. Come si trasmette la dengue?

Il virus della dengue è trasmesso alle persone attraverso la puntura di una zanzara che si è precedentemente infettata pungendo un individuo infetto.

Non è possibile la trasmissione diretta da persona a persona.

Le zanzare maggiormente responsabili della diffusione di dengue a livello globale sono del genere *Aedes aegypti*, non presenti in Italia. In Italia, sono ampiamente diffuse le zanzare del genere *Aedes albopictus*, meglio conosciute come "zanzare tigre", che sono in grado di trasmettere la dengue. La zanzara tigre prospera in presenza di insediamenti umani, in ambiente rurale, suburbano e urbano. A differenza di altre zanzare, punge nelle ore diurne fino al tramonto.

La prevenzione della diffusione di questi insetti dipende da tutti noi, e dai nostri comportamenti. Se non è possibile eliminare tutte le zanzare dal territorio, si possono assumere degli accorgimenti tanto semplici quanto efficaci per ridurre drasticamente il loro proliferare, nel rispetto dell'ambiente e della salute umana.

## ZANZARE

Nel mondo esistono molte specie di zanzare. In Italia la più diffusa sono le *Aedes*, o zanzare liguri, le Culex o zanzara comune. Le zanzare possono trasmettere virus pericolosi per la salute.

**Ciclo di vita**  
Il ciclo di vita della zanzara si svolge in cinque fasi: UOVA, LARVA, PUPA, ADULTO. È pertanto essenziale adottare i ritagli d'acqua e trattare con prodotti larvicidi i tombini privati.

**Prevenzione:**  
• Non lasciare acqua stagnante in contenitori.  
• Non lasciare le grucce per la biancheria in bagno.  
• Trattare regolarmente con prodotti larvicidi i tombini.  
• Eliminare i contenitori di acqua stagnante.  
• Non lasciare acqua nei vasi per piante.  
• Tenere pulite le borse e i sacchi di cantiere.  
• Sistemare con oggetti ammassati, come il cartone dei fazzoletti, il legno, il cartone.

www.ats-milano.it

# Azioni – Comuni

## Rilevazione attività per il contenimento delle zanzare

- Nota RL prot. G1.2025.0009479 del 04/03/2025 e successiva nota ATS prot. 55812 del 14/03/2025 (probabilmente contenuto confermato per 2026).
- I Comuni devono **compilare, entro il 15 maggio, la *Survey 1*** online in merito alla **programmazione** degli interventi di disinfestazione ordinaria e alle **attività di informazione/sensibilizzazione** rivolte alla cittadinanza.
- La ***Survey 1*** si compone delle seguenti sezioni:
  - ✓ Anagrafica.
  - ✓ Individuazione delle aree oggetto di disinfestazione.
  - ✓ Programmazione degli interventi di disinfestazione.
  - ✓ Ordinanza Sindacale.
- Si richiede di allegare la documentazione attestante gli interventi programmati e le attività di informazione effettuate.

Adesione alla compilazione da parte dei Comuni nel 2025: 82%

### Survey 1 - Rilevazione dati attività di lotta per il contenimento delle zanzare - ATS della Città Metropolitana di Milano

Dall'anno 2000 in poi, in Italia ed in Europa, si è assistito al progressivo aumento di casi importati ed autoctoni di alcune malattie acute virali di origine tropicale quali Chikungunya, Dengue, Zika e West Nile. Si tratta di malattie trasmesse da vettori, in particolare da zanzare del genere Aedes per quanto riguarda le prime tre e del genere Culex per quanto riguarda l'ultima.

Una delle misure più efficaci per prevenire il diffondersi di queste malattie consiste nell'effettuare **piani di disinfestazione** come indicato nel "Piano Nazionale di prevenzione, sorveglianza e risposta alle arbovirosi (PNA) 2020-2025" (ex Intesa, ai sensi dell'articolo 8, comma 6, della legge 5 giugno 2003, n.131, tra Governo, le Regioni e le Province autonome di Trento e Bolzano). Detti piani devono prevedere una **corretta programmazione degli interventi di disinfestazione** che deve tener conto delle indicazioni derivanti dall'attività di sorveglianza entomologica.

**Le ATS supportano gli Enti locali** e con essi si coordinano per gli interventi di disinfestazione finalizzati al contenimento della presenza di zanzare e ricevono riscontro in merito alle misure di prevenzione adottate chiedendo cortesemente ai Comuni di compilare la suddetta **Survey**.

# Azioni – Comuni

## Rilevazione attività per il contenimento delle zanzare

- Nota RL prot. G1.2025.0018865 del 13/05/2025 e successiva nota ATS prot. 131941 del 25/06/2025 (probabilmente contenuto confermato per 2026).
- I Comuni devono **compilare, secondo scaglioni temporali definiti, la *Survey 2* online di rilevazione degli interventi di disinfestazione ordinaria e straordinaria e delle attività di informazione/sensibilizzazione rivolte alla cittadinanza effettivamente realizzati durante il periodo vettoriale (marzo-novembre).**
- La ***Survey 2*** si compone delle seguenti sezioni:
  - ✓ Anagrafica.
  - ✓ Interventi di disinfestazione ordinaria effettuati.
  - ✓ Interventi di disinfestazione straordinaria effettuati.
  - ✓ Ordinanza Sindacale.
- Si richiede di allegare la documentazione attestante gli interventi e le attività di informazione effettuati.

Adesione alla compilazione da parte dei Comuni nel 2025:

- uno scaglione temporale: 64%;
- due scaglioni temporali: 28%

### Survey 2 - Rilevazione dati attività di lotta per il contenimento delle zanzare a consuntivo - ATS Milano

Dall'anno 2000 in poi, in Italia ed in Europa, si è assistito al progressivo aumento di casi importati ed autoctoni di alcune malattie acute virali di origine tropicale quali Chikungunya, Dengue, Zika e West Nile. Si tratta di malattie trasmesse da vettori, in particolare da zanzare del genere Aedes per quanto riguarda le prime tre e del genere Culex per quanto riguarda l'ultima.

Una delle misure più efficaci per prevenire il diffondersi di queste malattie consiste nell'effettuare **piani di disinfestazione** come indicato nel "Piano Nazionale di prevenzione, sorveglianza e risposta alle arbovirosi (PNA) 2020-2025" (ex Intesa, ai sensi dell'articolo 8, comma 6, della legge 5 giugno 2003, n.131, tra Governo, le Regioni e le Province autonome di Trento e Bolzano). Detti piani devono prevedere una **corretta programmazione degli interventi di disinfestazione** che deve tener conto delle indicazioni derivanti dall'attività di sorveglianza entomologica.

**Le ATS supportano gli Enti locali** e con essi si coordinano per gli interventi di disinfestazione finalizzati al contenimento della presenza di zanzare e ricevono riscontro in merito alle misure di prevenzione adottate chiedendo cortesemente ai Comuni di compilare la suddetta **Survey**.

## Azioni – Comuni

### Interventi di disinfestazione straordinaria (1)

A seguito di segnalazione di **casi sospetti/probabili** o **confermati** di Arbovirosi, ATS contatta i Sindaci\* dei **Comuni interessati** (individuati a seguito di indagine epidemiologica, che tiene conto di residenza, luogo di lavoro e luoghi frequentati assiduamente dal Caso) che ricevono richiesta di:

- **Effettuazione di disinfestazione** adulticida/larvicida (Dengue, Chikungunya, Zika) o larvicida/adulticida (*cluster* di West Nile Virus), **entro le 24 ore**, nel **raggio di 200 metri** dalla via/zona frequentata dal Caso.
  - ✓ Utile **prevedere** gli **interventi straordinari** e relative tempistiche nell'ambito del **contratto** con la **Ditta specializzata**.
  - ✓ Valutare opportunità di consorzi tra Comuni.
- **Bonifica ambientale** (rimozione dei focolai larvali rimovibili e trattamento larvicida per quelli non rimovibili) nel **raggio di 200 metri** dalla via/zona frequentata dal Caso.

## Azioni – Comuni

### Interventi di disinfestazione straordinaria (2)

- Il Comune, in un'ottica di prevenzione e tutela della salute pubblica, può imporre, se necessario, la **possibilità di accedere alle aree private da parte degli operatori dell'impresa di disinfestazione** per le opportune misure di bonifica primaria e di igiene ambientale a cui la cittadinanza deve attenersi (eliminazione dei focolai larvali rimovibili, trattamento e/o copertura di quelli inamovibili).
- Emanazione di una **specificca Ordinanza** affinché i **privati** attuino analoghi trattamenti adulticidi e larvicidi nelle proprietà private; pianificazione del **controllo dell'applicazione dell'Ordinanza**.
- **Informare** la popolazione della necessità di adottare **comportamenti preventivi** per limitare le punture di zanzare (uso di zanzariere, repellenti cutanei, etc.).
- Fornire **riscontro ad ATS**, tramite relazione tecnica della Ditta che ha effettuato i trattamenti, con indicazione dei prodotti utilizzati e relative schede tecniche.

# Contributo economico a copertura degli interventi di disinfestazione straordinaria

- Nota RL (a fine stagione vettoriale).
- Per accedere alla **richiesta di contributo economico** per gli interventi di disinfestazione straordinaria disposti da ATS, è necessario dare **evidenza** di:
  - ✓ Attuazione degli interventi di **disinfestazione ordinaria**.
  - ✓ Corretta esecuzione degli interventi di **disinfestazione straordinaria**.
  - ✓ **Spese sostenute**.

Scheda A- INFORMAZIONI RELATIVE ALL'INTERVENTO DI DISINFESTAZIONE STRAORDINARIA

Da compilare a cura del Comune di \_\_\_\_\_

Da inviare a ATS di riferimento territoriale \_\_\_\_\_

**Caratteristiche della comunicazione di attivazione dell'intervento**

data \_\_\_\_\_

Mittente (riportare il nome operatore, ruolo)

\_\_\_\_\_

\_\_\_\_\_

- Specificare il Dipartimento e il Servizio ATS che ha richiesto l'intervento

\_\_\_\_\_

\_\_\_\_\_

Modalità di comunicazione via e-mail (riportate data, ora, mittente, specificare se pec, oggetto)

lettera raccomandata (riportate data, ora, mittente, oggetto e identificativo raccomandata)